

# 文獻通考

二百九十一

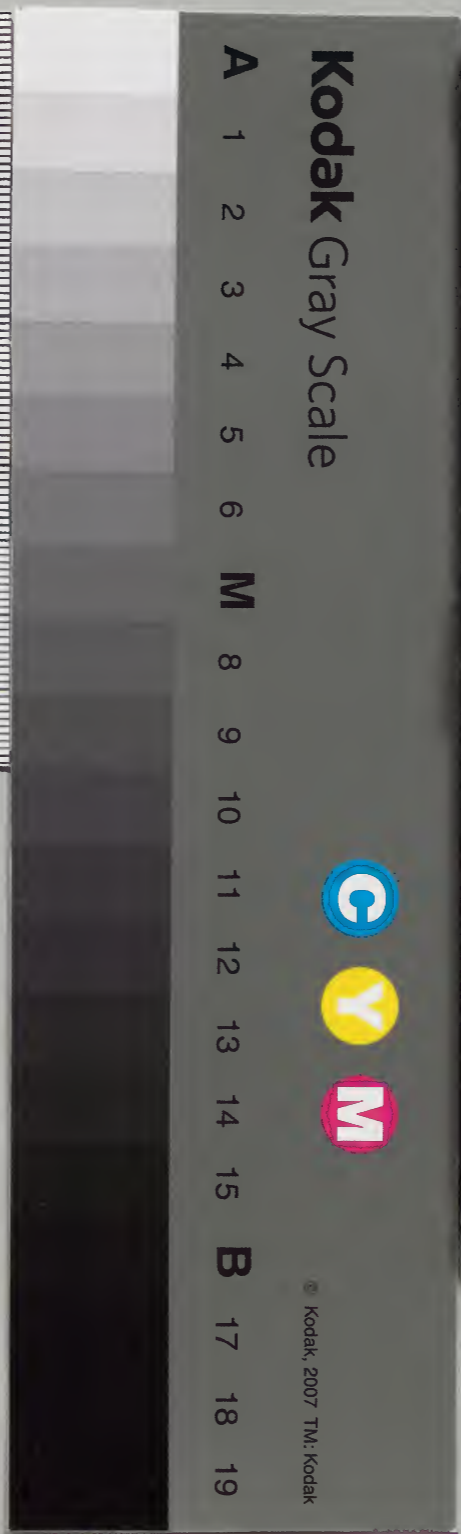
象緯考

漢書門			
類	號	函	冊
	六〇〇	二	一

內閣文庫			
類	號	冊	架
	六〇〇	一〇〇	二九

內閣文庫		
番號	漢	600
冊數	140 (117)	
函號	294	6

二百九十一



文獻通考卷之二百九十

鄱

陽馬

端臨

淺草文庫  
貴與著

象緯攷

月五星凌犯

神宗哲宗徽宗欽宗四朝月五星凌犯

治平四年正月庚申月入東井主風雨又犯軒轅

大星主歲饑母后親屬咎罰五月甲申月犯左執

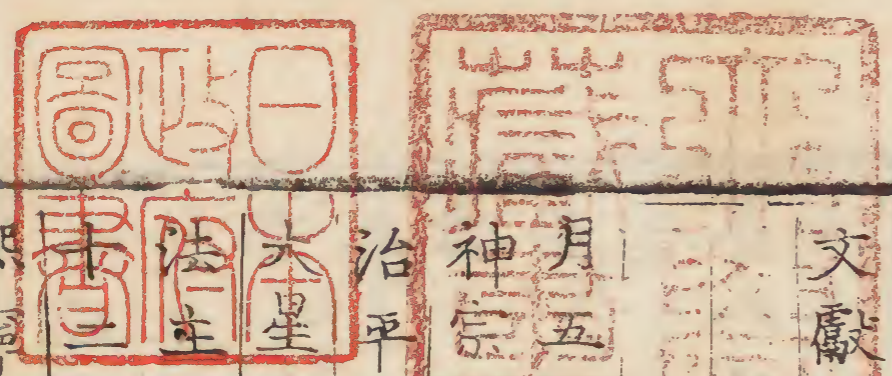
法官憂八月熒惑犯軒轅大星主女主灾

熒惑犯元主民疫

熙寧元年正月庚辰鎮退犯上相主大臣有咎八

月甲寅熒惑犯天江第二星主水壞城邑饑民十

月丙戌歲入氏主后有喜亦主赦 二年正月戊



寅月入東井主風雨七月辛巳太白犯輿鬼東南  
星主兵十一月丙子填犯元距星主逆臣有謀五  
穀傷民流亡 三年二月辛卯熒惑入天籥主防  
姦盜或火五月癸巳熒惑退犯天江主旱九月月  
掩天關主有亂臣更天子法令或典司開津者有  
罪十月戊午熒惑犯壘辟陣西北星主兵 四年  
正月乙未月犯天關主有亂臣更法令亦主掌關  
津者有罪四月犯天江主津梁不通八月甲子犯  
壘辟陣西第一星主軍兵憂十一月丁亥辰犯罰  
南一星宜察獄 五年正月乙丑熒惑犯天江東  
第一星主大旱或大水六月己酉太白犯畢距星  
主兵起將有咎七月癸巳月犯羽林軍西第一星

主兵出十一月戊午熒惑犯外屏西第二星主民  
不安 六年正月甲子月犯東滅西南第二星主  
陰謀及民饑六月癸未太白犯東上相主相有咎  
亦主兵喪七月丙寅太白犯南斗距星主國有兵  
事亦主外國有使來十月辛巳月犯外屏西第五  
星主人民不安 七年正月丁未填犯天江東北  
第一星主江河決溢土功興六月月犯天江北星  
主邊遠道路阻塞十一月熒惑犯左執法又入太  
微垣主大臣有憂 八年正月癸卯月犯司恠北  
第一星主有怪異事閏四月甲戌太白犯輿鬼西  
北星主大將憂民多疫七月庚午月犯狗國西南  
星主三韓鮮卑烏丸獫狁之屬有咎十月戊戌月

犯外屏西第三星主民憂 九年正月辛未犯長垣第一星主胡夷兵動六月辛卯歲入東井有軍在外亦有川瀆之事七月丁丑歲犯天鐫西星主貧餒闕食十月庚子月犯五諸侯西第四星主將相憂十月乙亥月犯箕東北星主暴風雨四月丙戌熒惑犯輿鬼東北星主魚鹽貴九月己酉太白入太微垣主廷尉丞相御史有黜者十二月辛卯月掩輿鬼西北星主將有咎或大臣黜元豐元年四月庚申月入南斗主大臣辱女主灾七月戊戌熒惑犯天鐫西北星主秦分民饑十二月壬戌太白犯建西第二星主大臣互譖毀外國有使至 二年二月壬戌熒惑入犯輿鬼東北星

主兵馬出四月己卯月犯日星下主下不順宜以赦宥應之七月癸未月犯雲雨東北星主多雨十月癸巳太白犯畢距第二星主邊兵敗七月丁卯熒惑入東井主無兵兵起有兵兵罷十二月癸未月犯建西第三星主大臣相譖 四年三月壬辰月入東井主貴臣死七月庚戌熒惑入氏主有賊臣宜官中慎火十月壬戌月犯雲雨西北星主多雨水 五年二月辛酉月犯水位第一星主水流溢七月乙巳熒惑入輿鬼主金玉用有大赦秦分沒軍殺將十月丁巳月入犯雲雨西南星主雨澤成萬物 六年三月己亥熒惑犯東上相主大臣有

咎六月戊戌熒惑入犯氐東南星主慎火八月癸未熒惑犯天江南第二星主旱十二月庚辰犯月掩

距第二星主邊兵動女主憂七年二月壬壘主糧

貴十月甲午月犯心大星主王者憂八年二月

乙酉熒惑犯凍咸主人民疾疫旱灾六月丙子月

犯建第四星主大臣相諧八月甲戌太白犯軒轅

軒轅黃帝之神黃龍之體后妃之主士職今太白

行犯以所主占之十一月癸卯月犯畢大星主大

將死又主有邊兵若七日有風雨即解之

哲宗元祐元年二月甲戌月犯左執法主大臣有

憂又主大臣有免者四月辛丑月犯罰主掌罰者

憂八月月犯畢大星主多雨十月丙午月入太微

垣犯右執法主大臣有憂將相有免者二年三

月月犯建主有兵又主大臣相諧五月戊辰月犯

羅堰星主水溢十一月甲戌月犯罰主罰贖平

三年七月甲子歲星犯天鎮主給濟貧乏十二月

甲寅熒惑犯天籥主掌管籥官有咎宜察關鍵

四年三月丁亥月犯天江主河津不通四月犯氐

主兵起將臣有憂七月乙亥犯罰星主罰贖平九

月辛卯月入太微垣軌道吉五年正月辛巳月

入太微垣犯內屏主輔臣有免者四月庚寅月掩

畢為女主有憂當以赦令除咎十月庚子月犯羽

林軍主大臣有憂亦主兵將黜六年三月庚辰

填星犯東井主水旱不時四月己亥填星入太微

行軌道吉 七年三月戊戌月入氏主政令行臣  
下忠孝四月癸亥月犯進賢宜舉俊賢搜遺逸七  
月辛未月犯司恠主怪異事十二月壬戌太白犯  
雲雨主有雨澤萬物成 八年正月丙申月犯進  
賢主進賢之官有憂六月己酉太白犯諸王東第  
二星主宗臣憂七月甲申月犯心距星主大臣憂  
十月月犯外屏主民人憂  
紹聖元年二月月犯斗主風雨不時四月丙午月  
犯五諸侯第二星主大臣憂八月丙子月犯箕東  
北星主多風天糴貴十一月丙午太白犯咸西南  
第一星主兵 二年正月甲寅月犯角距星主大  
臣誅有獄事五月己酉犯箕東北星主多風又主

后憂灾八月犯外屏西第一星主民不安十一月  
犯輿鬼東北星主民多疾 三年二月庚辰太白  
入昴主大赦七月癸巳太白入東井將軍惡之先  
起兵者敗又主有大水十一月壬戌月犯鉤星主  
多盜 四年十月己亥月犯天門東星陰陽不調  
四月庚子犯西星主盜賊劫掠人民七月丁巳熒  
惑掩犯積薪主大旱兵起十月癸巳填犯進賢主  
賢者得罪黜免  
元符元年正月丙辰填犯進賢占同上六月乙未  
月犯雲雨主多雨澤七月乙丑熒惑犯氏宜答臣  
下及備火禁十月甲午辰入氏主貴臣暴憂法官  
有獄事 二年正月壬戌犯天門東星主陰陽不

順四月丁丑月犯井東扇北第三星主水官有黜  
刑政不平又主風雨七月壬子犯建西第三星主  
大臣相譖十月己未熒惑犯進賢主賢臣退黜  
三年正月辛未熒惑犯氏東南星主君憂又主將  
相有憂四月壬寅熒惑退行犯元南第一星主亂  
兵疾疫九月太白犯南斗西第二星主小人在位  
兵革欲興十二月丙辰月八氏主天下兵起  
徽宗建中靖國元年二月癸卯月犯軒轅右角太  
民主大饑人流女主有憂四月乙巳月犯罰星主  
法令曲八月丁酉月犯建第二星主大臣相譖十  
月甲辰熒惑犯平道西第一星主隱士升又主天  
下大亂

崇寧元年正月己巳月犯水位西第四星主水溢  
流閏六月庚辰太白犯進賢主賢者黜十月乙丑  
月入畢口主君臣憂兵 二年二月壬戌熒惑犯  
昴主胡人叛中國匈奴兵起五月己亥月犯雲雨  
東北主雨不時八月丙子太白入氏主糴貴十月  
甲子熒惑犯元南第一星主有亂臣 三年三月  
癸亥太白犯昴距星主胡王死又主臣有謀易政  
令四月壬子熒惑犯壘壁陣西第五星主兵大起  
七月戊戌太白犯積薪主大旱民流十一月己丑  
月入太微垣主有姦人在主側 四年三月壬寅  
熒惑犯井鉞主斧鉞用七月庚辰太白犯罰主賞  
罰失平十二月鎮犯建第二星主臣下相譖 五

年正月戊申月入太微垣主四夷兵盛五月辛丑  
月入氏主兵動八月丁卯熒惑犯天街南主邊兵  
動十月乙丑熒惑犯昂東南星主飢疫

大觀元年正月丁未太白犯外屏主障蔽四月戊  
午太白入井主政急民流五月甲午月犯進賢主  
蔽賢九月己丑月犯天籥主關籥不禁十二月丁  
未月犯建主大臣相譖 二年二月癸巳月入太  
微垣犯內屏主姦人在國四月癸巳月犯辟壘陣  
主用兵七月癸酉熒惑犯司怪主水旱不時九月  
壬申月入太微垣主四夷兵盛 三年二月己丑  
月入太微垣犯內屏主上下失禮輔臣免五月辛  
亥太白犯天狗主陰謀十二月丙申歲犯外屏主

障蔽 四年正月戊申月犯天街主邊兵動六月  
乙亥月犯進賢主賢人退閏八月丙午填犯泣主  
喪十月庚寅太白犯天江主水

政和元年二月乙卯月犯南斗主大臣后妃憂六  
月己酉月入羽林軍主兵起七月壬申月犯狗主  
守禦不嚴 二年六月辛亥熒惑入井主先舉兵  
者將死九月丁卯歲犯鬼主君憂民飢 三年正  
月乙亥熒惑犯太微垣內屏主上下失禮輔臣免  
六月戊午太白入太微垣犯右執法凶九月庚寅  
熒惑犯天江主旱十月乙丑月犯鬼主秦分有兵  
四年十一月庚寅熒惑犯進賢主賢人得罪貶死  
五年正月乙亥熒惑犯元主有亂臣疾疫六月壬



子月犯狗主守禦臣憂九月甲申月犯昴主凶奴  
憂十月丙辰月入鬼主君臣憂 六年閏正月歲  
犯元主佞臣用六月辛未月犯心大星主人主憂  
七月辛亥歲犯元主臣為亂十二月癸亥入氏主  
賊臣在內 七年正月丁酉熒惑犯鍵閉宜戒行  
幸七月乙未熒惑犯天江主旱十月丙辰填星犯  
畢主兵起西北而不戰 八年正月丁亥熒惑犯  
外屏主蔽障六月己巳月犯雲雨主雨澤九月癸  
亥熒惑犯進賢主賢者得罪十月戊申熒惑入氏  
主宮中火災  
宣和元年九月熒惑犯辟陣主兵作十一月己未  
月犯鬼主將軍死大臣黜國有憂三年正月己酉

月犯畢主天下變令十月庚辰熒惑犯元主有亂  
臣民多疾 三年正月戊申熒惑犯南斗主破軍  
殺將暴兵起十一月丙戌月犯罰主刑罰用 四  
年三月甲戌歲犯昴主北征胡 五年正月壬戌  
月犯畢主天下有變令五月甲寅太白犯鬼主有  
兵謀九月己未熒惑犯司怪主水旱不時十一月  
太白犯房主入君將相憂 六年正月己巳月入  
氏主兵大作十月丁巳月犯畢主天下有變令刑  
急臣叛 七年五月壬辰太白犯畢主邊兵起民  
飢六月丁巳月入羽林軍主兵興十二月丙辰月  
入太微主君弱臣強四夷兵盛  
欽宗靖康元年三月庚戌月入太微垣主君弱臣

疆四夷兵盛三月壬申太白入鬼犯積尸氣主亂  
臣在內兵起大臣將軍誅七月己卯月入羽林軍  
主兵起十月丙辰月入太微垣主四夷兵盛十一  
月庚午太白犯元主君目將兵 二年二月丁卯  
月入太微垣主六國破亡  
神宗哲宗徽宗欽宗四朝月犯五緯  
治平四年正月辛亥月犯辰主上卿憂八月辛未  
犯太白主將二心癸酉掩歲主邊兵九月壬寅犯  
太白主鄭楚分兵十月戊辰掩填星主楚分民流  
又犯熒惑主荆楚兵  
熙寧元年二月丁巳犯填主宮女出楚分民流四  
月壬子犯歲主楚分兵或饑 五年四月癸亥犯

填占同閏七月庚申犯熒惑主察讒臣或貴入有  
咎 六年九月甲辰掩太白主燕分兵 十年九  
月庚午犯歲主周分飢十二月壬辰犯歲占同仍  
有邊兵  
元豐七年十月甲午犯辰主兵廷尉有憂 八年  
八月戊寅犯鎮主後宮有出者十一月戊戌犯歲  
主衛分饑民流亦為邊兵庚子犯填主後宮有憂  
及民流土功興  
元祐三年七月庚午犯太白主秦分兵十月壬辰  
犯歲 四年三月丙子又犯皆主秦分兵飢七月  
辛卯犯填十月癸丑掩之皆主後宮有出者六年  
九月癸卯犯熒惑主有兵十二月甲戌掩歲主鄭

分飢邊兵動 八年十二月丁巳犯熒惑主有兵  
戰小吏憂

紹聖元年六月甲戌犯太白金主秦分兵九月辛酉  
犯填十二月癸未又犯皆主後宮宜崇福及主民

流 二年正月庚戌又犯注周分下陵上及後宮  
憂四月壬申又犯主民流 三年九月戊戌犯歲

主齊分飢有邊兵 四年七月丁丑犯熒惑主兵  
戰小吏憂

元符二年八月壬辰歲十一月辛巳十二月戊申  
又犯皆主晉分民流飢 三年六月癸卯月犯熒

惑主小吏死貴人出大將亡  
建中靖國元年五月辛未犯填主下犯上后灾民

流亡

崇寧元年七月丁亥犯太白金主疆侯作難國戰不

勝天下民靡散 五年二月戊子犯熒惑主兵起

大將死貴人出

大觀二年十二月戊子犯熒惑占同 四年七月

戊午犯歲主邊兵動民飢流亡

政和元年正月己巳犯歲占同

宣和元年正月乙卯犯填主下犯上人民流 三

年八月戊申犯熒惑主兵起小吏死大將亡貴人

出 四年八月庚戌犯鎮主下犯上後宮灾民流

亡 七年十一月乙酉犯熒惑主貴人出兵起將

亡

高宗建炎三年三月乙未月入氏占曰兵動是夜  
土犯元占曰臣有謀是月苗傅劉正彥作亂至秋  
伏誅五月丙午歲星逆行犯房占將相有憂於是  
呂頤浩相杜充降虜七月辛巳太白入太微垣占  
邪臣伏誅次年張浚奏誅范瓊癸巳歲星犯鉤鈴  
占曰王者失政近臣起亂是冬上將謀航海避狄  
禁兵謀作亂伏兵誅之八月癸丑熒惑入鬼犯積  
尸占賊在君側又軍死將亡於是虜大入浙西殺  
人如麻閏八月丙戌太白犯心占兵興殲在貴人  
又主王者惡之次逼明堂纔一舍上甚懼壬寅稍  
北歸黃道甲子熒惑犯太微垣西上將為天子所  
誅丙寅熒惑入太微垣占天下不安草澤天文耿

靜言熒惑行當在巳今超過午入太微於法為凶  
十一月乙巳熒惑出太微垣東左掖門巳酉犯垣  
東上相徘徊不去是歲虜大入江浙湖南上航海  
幸溫台來春始還越 四年正月癸亥太白犯建  
星占大臣相譖八月辛卯犯五諸侯占將相憂九  
月趙鼎罷

紹興元年正月乙亥朔熒惑入羽林占有叛臣起  
是春李成叛二月癸卯月犯五諸侯西第五星占  
將相憂四月癸酉月犯權星占主有逆賊火災冬  
越州火辛巳月犯心占大臣有憂未幾范宗尹罷  
相八月辛未月復犯心未幾張浚罷秦檜相癸酉  
月犯昴占胡王死期不出五年應在四年吳乞買

殂九月乙巳月入羽林占兵起己巳月犯太白占  
強國以戰敗十月吳玠大敗兀朮于和尚原十月  
丁丑熒惑犯執法占大臣憂庚辰順行出太微垣  
東北掖門十一月辛丑熒惑犯進賢占賢者得罪  
免黜先是婁寅以言宗社大計擢監察御史秦檜  
惡之諷言者論而黜之 二年正月丙申熒惑入  
氐占天子失其宮是月上移蹕臨安二月辛未月  
犯五諸侯第四星占將相有憂於是呂頤浩與秦  
檜不咸檜罷相五月乙亥熒惑犯氐東南星占將  
相有憂又有火灾未幾臨安火七月甲戌熒惑犯  
天江占曰大旱次年旱 三年七月癸亥月入南  
斗行魁中占大臣憂其後呂頤浩罷十一月丁巳

月犯壘壁陣西第六星占兵起是月偽齊引兵寇  
淮兀朮聚兵寇蜀吳玠擊却之辛未熒惑犯氐占  
多火灾於是臨安四有火災十二月辛未月犯昴  
占胡王死應在次年丙申月犯鬼占秦分有兵次  
辛春兀朮犯大散關吳玠破之辛丑熒惑犯房北  
第一星占將相憂又曰馬貴於是吳玠始通西馬  
四年二月壬戌月犯東諸侯第一星占將相憂其  
秋朱勝非罷五月辛亥熒惑犯輿鬼占有兵謀斧  
鉞用十月丙子熒惑犯壘壁陣西北戌戌又犯第  
六星占兵大起是日上親征發臨安以殿前司及  
神武中軍從十二月丙戌月犯昴西北星占胡王  
死天子破匈奴不出三年於是金主吳乞買殂亶

代立 五年二月庚戌填犯建星太白四月壬子  
歲星犯井鉞占斧鉞用十一月己丑太白犯壘陣  
占兵起甲午月入井占亦如之於是大舉伐劉豫  
十二月己卯熒惑犯天江占旱次年旱五月辛卯  
太白犯畢上謂輔臣曰金星犯畢占邊有敗兵當  
諭張浚令諸帥戒飭守邊者雖自有分野我亦不  
得不戒也明年六月酈瓊殺呂祉以其軍降劉豫  
六月己未月犯昴占胡王死明年粘罕死十二月  
辛酉歲星入鬼占大臣灾相黜於是趙鼎罷 七  
年正月癸亥月逆行入鬼犯積尸占三者憂國有  
兵喪三月壬午亦然於是徽宗寧德詎至三月辛  
巳月犯牛宿西第一星占臣將黜又曰大臣將兵

於是冬張浚 罷趙鼎復相呂頤浩守建康四月  
甲午熒惑入井占兵旱是秋旱五月丁丑月犯建  
星占大臣相譖時張浚與趙鼎不叶上䟽毀之癸  
酉月犯牛南星占下有憂將軍死厥應在九年吳  
玠薨十年岳飛被譖死也八月丙申月犯房北第  
二星占次相憂於是張浚以酈瓊叛罷相俄貶永  
州十二月戊午金入羽林軍占天子以軍自守其  
夜月犯房北第一星占將相憂於是始議講和  
九年正月辛卯月入東井其四月癸丑六月乙亥  
八月丙申十月甲子十二月己未皆復犯井占諸  
侯貴人死是歲呂頤浩吳玠李綱相繼薨二月己  
巳月入氐其四月癸亥六月戊午八月癸丑亦如

之占兵動於是金人始歸河南陝西俄復興兵取  
之四月癸亥月犯氏占天下兵起六月戊午復入  
式是歲金人既敗盟諸將各出師敗之九月壬戌  
月犯天膏占將死臣誅十二月丁巳復犯天高次  
年趙鼎再貶岳飛下獄死 十年正月戊子木入  
氏占有赦甲辰留其七月辛未復入氏占當有善  
令其歲太平年豐立后有喜後二年立后吳氏三  
月辛卯月入氏其六月七月八月十二月皆入氏  
同古兵起是歲兀朮再入寇諸將進取太捷 十  
一年十一月乙卯月入太微垣占大臣有憂將相  
有免者若期三年有為天子所誅於是岳飛下獄  
死韓世忠罷丙辰月犯進賢占賢者得罪明年胡

銓貶張戒勒停自此賢者多貶黜死亡不可勝數  
十二年月犯氏并畢入太微者相仍於是張浚罷  
劉光世薨 十四年正月庚申月入畢掩大星占  
陰國有憂是歲金人伐蒙不克乃冊之為帝 十  
七年五月壬戌木順行入東井占天下有川瀆之  
事於是浙西建康同日大水九月己卯金入太微  
垣占屬楚地於是漳州盜起 十九年正月辛丑  
火犯元占大人多疾有不臣其年秦檜始以病告  
七月戊申火星犯南斗占丞相有事次年施全刺  
秦檜不中而誅八月戊午月入南斗十月辛未火  
順行犯壘壁陣次年信州建州皆有盜起 二十  
年七月己卯月犯角宿距星占大人憂有獄事是

時連起大獄八月癸亥月犯畢宿距星占胡王死  
二十一年十一月戊申月犯昴星占胡王死將軍  
死皆為完顏亮將亡之兆 二十二年正月丙辰  
月犯心宿東星占大臣有憂是歲八月韓世忠薨  
二十三年三月戊申月犯南斗是歲浙西水 三  
十四年六月丙午月犯司空占將死明年張俊薨  
二十五年四月庚辰月入東井占諸侯貴人死戊  
子金星順行犯五諸侯占諸侯死七月張俟薨秦  
檜死 二十七年六月己亥金星入東井占大水  
七月丙子月犯羅堰主潞蓄溉灌之事次年江浙  
大水 二十八年四月己酉月犯羅堰是秋大水  
十月乙未月掩建星占大臣相譖 二十九年正

月乙亥月犯氐距星主女后後宮灾是秋顯仁太  
后崩二月癸卯入氐方口內占兵動是歲凡四於  
是金主亮遷汴謀叛盟七月辛亥火星入鬼宿犯  
積戶氣占兵喪旱灾兵在西北軍死將亡次年逆  
亮兵五十萬屯宿泗謀入寇 三十年正月戊戌  
月入氐占兵動二月乙丑亦如之是歲凡五六月  
壬申金星順行入東井占先起兵者敗將軍犯罪  
政急民流明年虜亮入寇 三十一年正月甲申  
月犯東井是歲凡七二月入氐是歲凡三皆兵兆  
也七月壬辰金星順行犯角宿距星占天下大戰  
道路不通 三十二年正月戊寅歲星退行入太  
微垣占軌道吉又曰天下喜或有赦其年五月乙



未木順行入太微垣占同是年孝宗受禪庚申月  
入井是歲凡八

孝宗隆興元年二月己巳月入東井是歲凡三癸  
卯月入羽林軍為兵起是歲凡三二年正月戊  
子月入羽林軍是歲凡八其冬虜犯淮南辛亥熒  
惑犯房宿占將軍亂國君將相憂於是張俊罷未  
幾洪适罷己巳月犯張垣其閏十一月戊辰亦如  
之占長垣四星占主邊界城墻以備胡兵於是金  
人使來欲割四郡卒與之

乾道元年三月辛未月入羽林軍是年凡八二  
年六月乙酉月入斗八月庚辰亦如之占女后憂  
太子辱九月庚戌月犯哭星主悲泣事十一月戊

午月犯權星占曰女后憂明年皇后夏氏崩太子  
愔薨三年四月壬申月犯五諸侯占將相憂是年  
吳璘薨癸丑月掩南斗占大臣太子辱風雨不時  
丁丑月犯房占為將相憂庚辰月復入南斗魁是歲  
兩浙水旱其冬葉顥魏杞罷相四年二月丁巳  
月入羽林軍是歲凡十六年二月丁未月入羽  
林占為兵起是歲凡三九年六月癸亥火星犯  
太微垣西扇右執法星占大臣有憂十月庚午木  
犯太微垣右執法占將相執法臣憂十二月亦如  
之明年虞允文以帥蜀薨于興元淳熙二年七月  
戊子月犯房宿占將相執法憂次年葉衡貶四  
年七月辛酉火犯氐宿占將相憂明年龔茂良罷

貶 五年正月壬戌土星留守諸王星明年魏王  
愷薨 六年十一月己未月犯木占齊分歲飢荒  
民流亡明年江浙淮西湖北旱除民賦賑恤之  
八年正月己未月入東井是歲凡六閏三月丁未  
月入太微垣 十年正月丙子月入東井是歲凡  
二占水旱不時是歲諸路多水旱二月己酉月入  
太微 是歲凡六 十三年七月甲申月掩心宿八  
月己卯月掩大星 十四年三月戊午月行犯心  
宿距星占大臣有憂是冬梁克家薨四月辛卯月  
入羽林軍是歲凡三 五五月月犯心宿大星又犯中  
央星占人主有憂是年冬高宗上仙六月庚寅月  
行入斗宿內占大臣太子憂是冬太子參決辭不

許十月庚辰火星留守五諸侯占諸侯貴人死次  
年恩平郡王璩薨 十五年正月壬子木星行犯  
房宿北第一星占將相憂二月己巳木星留守房  
宿占有赦天下和平次年光宗受禪大赦六月己  
丑太陰犯昴占胡王死明年正月金主雍殂 十  
六年正月辛丑土星留守氏宿方口內占守氏有  
德令土功興又云皇后太子喜歲安於是二月立  
后  
光宗紹熙元年五月己未太陰行在斗宿距星西  
北占風雨不時臣將黜死女后憂 二年八月庚  
寅火星入鬼宿犯積尸兵在西北軍將死亡 三  
年正月己酉火星入太微垣內留守占太微十日

在翼軫之宿北天子之庭五帝之座十二諸侯之  
府今熒惑入中留天子惡之是時上有疾久不視  
朝四月丁巳火星犯太微垣右執法星占有逆賊  
宮中不安八月甲辰金星行犯權星左角少民星  
占女后宗族灾云大臣當之 四年十月丁酉  
火星入太微垣內徘徊內屏者凡四閱月占宮中  
不安歲饑又曰有喪次年六月孝宗上仙十一月  
己巳火星犯上相星占上相有罪次年留正出  
五年八月壬辰火星犯房宿占將相憂於是羅點  
卒次年趙汝愚貶死十一月庚戌木犯諸王星占  
諸侯宗臣灾  
寧宗慶元元年六月丁卯金入東井占先起兵者

敗將軍死政急民流九月丙戌火入太微垣占有  
逆賊 二年八月乙亥木犯權星次年慈福太皇  
太后崩 三年二月辛亥月入畢占陰國有憂天  
子用誅罰急臣叛將相灾或邊兵入 四年三月  
乙巳木星入太微垣犯右執法六期乙丑土星犯  
壁壘陣星西方第五星占為兵起十月戊午月行  
入太微垣內至次年凡四並同此為四夷姦人來  
聽伺之象  
嘉泰元年五月丁丑火星細行不行黃道為死色  
占為變色有喪是歲臨安大火三日乃息 三年  
七月戊子木星行入羽林軍 四年三月壬申月  
犯權星占有逆賊并火灾六月戊申入羽林軍七

月丙子又入羽林軍時出師北伐

開禧元年正月己卯火星留守五諸侯星從西第  
四星占諸侯兵死是歲吳曦及於蜀俄伏誅三月  
己巳月入太微垣四月戊申月入羽林軍二年  
六月丙寅月入羽林軍內占為兵起七月乙未木  
星犯井宿鉞星占為斧鉞用又為亂兵起三年  
二月癸丑月犯五車東南星占兵起駕道不通已  
未火星退留守權星占女后有憂於是成肅太皇  
太后崩九月乙亥木星順行入鬼宿在積尸氣鎖  
星西南占大臣灾又犯鎖星兵喪王者疾斧鉞用  
是冬侂冑誅斬蘇師旦  
嘉定元年二月丙午月犯昴占胡王死次年金人

戕其主允濟二年二月乙酉火星退行犯太微  
垣上相星三月己酉火星留守太微垣中占為大  
臣有憂於是五月有羅日愿謀變六月甲申月行  
奄上星是為月蝕土星占月犯土星則其地下犯  
上又曰凡月蝕五星其分有災或亡地於是李元  
礪反於郴州連破數縣十一月乙丑月犯奄食占  
月食火星其地亂五年正月丁巳月入東井於  
是久雨八年正月辛未月入東井占水旱不時  
是夏大旱蝗九年正月丙寅月入東井於是兩  
浙江東有水灾十年七月乙酉金星行犯角占  
天下大戰道路不通是冬金虜寇四川明年山東  
李全來歸十一年八月己丑木星留守東井占

為三軍大起於是金人犯隨棗陽十二年四月  
壬申土退行入氐宿方口丙占天下有兵期不出  
四年又曰將有亡地者於是金人陷興元六月庚  
辰金星順行入井占大水先起兵者敗將軍犯罪  
政急民流是歲莫簡反於蜀十三年二月庚寅  
木星順行犯鬼占民饑入君憂是歲秋景獻太子  
薨十六年正月戊申木星留守氐宿距星占歲  
豐后有喜甲寅降生皇子

雜星變

秦末項羽救鉅鹿枉矢西流枉矢所觸天下之所  
伐射滅亡象也物莫直於矢今蛇行不能直而枉  
者執矢者亦不正以象項羽執政亂也羽遂合從

阮秦人屠咸陽凡枉矢之流以亂伐亂也

漢孝文後二年正月壬寅天欖夕出西南

歲星精占

曰為兵喪其六年十一月匈奴入上郡雲中漢起

三軍以衛京師八月天狗下梁墜

孝景三年七月天狗下占為破軍殺將狗又守禦

類也天狗所降以戒守禦其年吳楚反攻梁梁堅

城守遂伏尸流血其下中三年六月壬戌蓬星

見西南在房南去房可二丈大如二斗器色白癸

亥在心東北可長丈所甲子在尾北可六丈丁卯

在箕北近漢稍小且去時大如桃壬申去凡十日

占曰蓬星出必有亂臣房心間天子宮也是時梁

王欲為漢嗣使人殺漢爭臣袁盎漢按誅梁大臣

斧鉞用梁王恐懼布車入關伏斧鉞謝罪然後得免

孝昭始元中蓬星出西方天市東門行過河鼓入營室中梁成恢曰蓬星出六十日不出三年下有

亂臣戮死於市

詳見五星凌犯

元鳳五年四月燭星見奎婁間占曰有土功胡人死邊城和其六年正月築遼東玄菟城二月度遼將軍范明友擊烏桓還

王莽地皇四年王尋王邑圍昆陽有營頭星隨軍

上

詳見雲氣門

漢靈帝熹平二年四月有星出文昌入紫微宮蛇行有首尾無身赤色有光炤垣墻占曰文昌為上

將貴相後六年司徒劉羣為中常侍曹節所譖下獄死

光祿中國皇星東南角去地一二丈如炬火狀十餘日不見占曰國皇星為內亂外內有兵喪其後黃巾賊張角燒州郡朝廷遣將討平斬首餘萬級中平六年官車晏駕大將軍何進令司隸校尉袁紹私募兵千餘人陰踣雒陽城外竊呼并州牧董卓使將兵至京都共誅中官對戰南北宮闕下死者數千人燔燒宮室遷都西京及司徒王允與將軍呂布誅卓卓部曲將郭汜李傕旋兵攻長安公卿百官吏民戰死者且萬人天下之亂皆自內發晉惠帝永康元年三月妖星見南方占曰妖星出

天下大兵將起是月賈后殺太子趙王倫尋廢后  
殺張裴又廢帝自立於是三王並起迭摠大權  
元康四年九月甲午在矢東北行竟天 六年六  
月景午夜有在矢自斗魁東南行按占曰以亂伐  
亂北斗主執殺出斗魁居中執殺者不直之象也  
是後趙王殺張裴廢賈后因自篡盜以至屠滅以  
亂伐亂之應也 一曰氏帥齊萬年反之應也  
光熙元年五月在矢西南流時司馬越西破河間  
兵奉迎大駕尋收繆胤何綏等肆無君之心天下  
惡之及死而石勒焚其屍柩是其應也  
元帝太興三年四月壬辰在矢出虛危沒翼軫占  
曰在矢所觸天下之所伐翼軫荊州之分野太寧

二年王敦殺譙王承及甘卓而敦又梟夷是其應也

穆帝升平二年十二月在矢自東南流于西北其  
長半天四年十月庚戌天狗見西南占曰有大兵  
流血

孝武太元二十年九月有蓬星如粉絮東行南歷  
女虛至哭星占曰蓬星見不出三年必有亂臣戮  
死於市時王國寶交構朝廷二十一年帝崩安帝  
隆安四年王恭等興兵朝廷殺國寶

梁武帝普通元年九月乙亥有星晨見東方光爛  
如火占曰國皇見有內難有急兵反叛其三年義  
州刺史文僧朗以州叛

陳後主至德元年正月壬戌蓬星見占曰必有亡國亂臣後帝於太皇寺捨身作奴以祈冥福不恤國政用施文慶等以至亡國

隋文帝仁壽四年六月庚午有星入于房中占曰有大喪有大兵亡國破軍殺將七月帝崩

煬帝大業十二年九月戊午有枉矢出北斗魁委曲蛇形注于南斗占曰主以兵去天之所伐亦曰以亂伐亂後二年宇文化及弑帝僭號

唐武宗光宅元年九月二十九日有星如半月見西方

肅宗上元元年閏四月二十一日妖星見于西方長數丈至五月滅

昭宗乾寧元年七月妖星見非彗非孛不知其名時人謂之妖星或曰惡星

天復元年五月有三赤星各有鋒芒在南方既而西方北方東方亦如之頃之又各增一星凡一十六星少時先從北滅占曰濛星也見則諸侯兵相攻已巳夕有星當箕下如炬火炎炎上衝入初以為燒火也高丈餘乃隕占曰機星也天下有亂

天祐元年四月有星狀如人首赤身黑在北斗下紫微中占曰天衝也天衝抱極泣帝前血濁霧下天下寃後三日而黑風晦暝二年四月庚子夕西北隅有星類太白上有光似彗長三四丈色如赭辛丑夕色如縞或曰五車之水星也一曰昭明



星也 三年十二月昏東方有星如太白自地徐  
上行極緩至天中如上弦月乃曲行頃分之為二  
占曰有大孽

後唐明宗天成元年三月惡星入天庫流星犯天  
棊

宋高宗紹興三十一年六月己巳北斗天權星東  
北有一小星出光似彗太史指以為含譽非也  
孝宗淳熙十四年五月有星出濁際大與日等入  
時與日相摩蕩高宗在德壽宮登臺見之召能天  
文者脩武郎王道問之道跪奏曰是謂蓬星見則  
有兵然分非中國夷狄應之耳出語所親曰非兵  
也喪爾其不敢言是冬高宗不豫遂上仙於是金

人亦有大喪虜亦應天道云

按雜星變者出於五緯彗孛客星之外前  
史間載之至宋天文志則失於紀錄而所  
書流星最多往往錯見於流星條下矣獨  
中興志有此二則故載之於此而餘則見  
流星門云

文獻通考卷之二百九十一

鄱陽馬端臨貴與著

象緯考

流星星隕

星搖

春秋魯莊公七年夏四月辛卯夜恒星不見恒謂常

尚微見之星辛卯四月五日月光先夜明也夜中星

隕如雨如而也夜半乃有雲星落而且雨其數多

者知以水與雨偕也偕俱公羊傳恒星者何列星也

列星不見則何以知夜之中星反也反者星位如雨

者何非雨也非雨則曷為之謂如雨不脩春秋曰雨

星不及地尺而復不脩春秋謂史記為春秋君子脩之

曰星隕如雨尺明者隕則為異不以尺寸錄之不言何

以書記異也穀梁傳恒星者經星也經常也謂日

入至於星出謂之昔不見者可以見也夜中星隕

如雨如而也星既殞而復雨其隕也如雨是夜中

與夜星既隕而雨必晦冥安知春秋著以傳著疑以

傳疑傳明實錄也中之幾也而曰夜中著焉耳也幾微

既隕而雨中微難知而日夜中自何用見其中也

失變而錄其時則夜中矣隕之星變之始而錄其已

中其不曰恒星之隕何也我知恒星之不見而不

知其隕也我見其隕而接於地者則是雨說也我言

故見從上未接於下然後可以言兩星今唯見在下

著於上見於下謂之雨著於下不現於上謂之隕

豈雨說哉解經不得言兩星而言隕星也鄭君曰

天子禮義法度也劉向曰隕者象諸侯隕隊失其

僖公十六年春王正月戊申朔隕石于宋五隕落

其隕視之石數之五各隨其間見先後而記之莊

七年星隕如雨見星之隕而隊於四遠若山若水

不見在地之驗此則見在地之驗而隕星也恒言

不見在地之驗此則見在地之驗而隕星也恒言

秦始皇三十六年熒惑守心有墜星下東郡至地

為石或刻其石曰始皇死而地分始皇聞之遣御

史遂問莫服盡取石旁人誅之燔其石

漢惠帝三年隕石縣諸一縣諸道也

孝武帝元光中天星盡搖上以問候星者對曰星

搖者民勞也後伐四夷百姓勞於兵革

武帝征和四年二月丁酉隕石雍二天晏無雲聲

聞四百里

雍扶風縣晏天清也

昭帝始元

中流星下燕萬載宮極東去

李并曰極屋梁也或

極棟也三輔間名棟為極尋棟東去也延篤謂之堂前闌楯也

法曰國恐有誅

五星凌犯門

元平元年二月甲申晨有大星如月有衆

星隨而西行乙酉祥雲如狗赤色長尾三枚夾漢

西行大星如月大臣之象衆星隨之衆皆隨從之

象也天文以東行為順西行為逆此大臣欲行權

以安社稷占曰太白散為天狗為卒起卒起見禍

無時臣運柄祥雲為亂君到其四月昌邑王賀行

淫辟立二十七日大將軍霍光白皇太后廢賀

三月丙戌流星出翼軫東北干太微入微宮始出

小旦入大有光入有頃聲如雷三鳴止占曰流星

入紫宮天下大凶四月癸未宮車晏駕

元帝建昭元年正月戊辰隕石梁國

成帝建始元年九月戊子有流星出文昌色白光

燭地長可四丈大一圍動搖如龍蛇形有頃長五

六丈大四圍所詘折委曲貫紫宮西在斗西北子

亥間後詘如環北方不合留一刻許占曰文昌為

上將貫相時帝舅王鳳為大將軍其後宣帝舅子

王商為丞相皆貴重任政鳳妬商譖罷商自殺親

屬皆廢黜四年正月癸卯隕石藁四肥累一

名屬真定陽朔三年二月壬戌隕石白馬八

四年閏月庚午飛星大如缶出西南入斗下占曰

漢使匈奴明年單于死漢遣使往吊 鴻嘉二年

五月癸未隕石杜衍南陽之縣名 永始二年二月

癸未夜過中星隕如雨長一二丈繹繹未至地滅

師古曰繹繹至雞鳴止谷永對曰日月星辰燭臨下

土其有食隕之異則遐邇幽隱靡不咸睹星辰附

離于天猶庶民附離王者也王者失道綱紀廢頓

下將叛去故星叛天而隕以見其象春秋記異星

隕最大自魯嚴以來至今再見臣聞三代所以喪

亡者皆繇婦人羣小湛涵於酒湛讀曰沈又書云

乃用婦人之言四方之逋逃多罪是信是使師古

書泰誓也言紂惑於妲己詩曰赫赫宗周褒姒滅

而昵近亡逃罪人信用之詩曰赫赫宗周褒姒滅

之也師古曰小雅正月之詩悅反顛覆厥德荒沈于酒古師

敗曰六雅抑之詩也刺王傾及秦所以二世而亡者

養生大奢奉終大厚方今國家無而有之社稷宗

廟之大憂也京房易傳曰君不任賢厥妖天雨星

元延元年三月隕石都關山陽縣名四月丁酉日舖

時天暝晏殷殷如雷聲有流星頭大如缶長十餘

丈皎然赤白色從日東南去四面或大如盂或如

雞子耀耀如雨下至昏止郡國皆言星隕春秋星

隕如雨為王者失勢諸侯起伯之異也其後王莽

遂專國柄王氏之興萌於成帝時是以有星隕之

變後莽遂篡國 綏和元年正月辛未有流星從

東南入北斗長數十丈二刻所息占曰大臣有繫

者其年十一月庚子定陵侯淳于長坐執左道下

獄死

哀帝建平元年正月丁未隕石北地十其九月甲

辰隕石虞二

梁國縣名

平帝元始二年六月隕石鉅鹿二 自惠盡平隕

石凡十一皆有光耀雷聲成哀尤屢

光武建武十年三月癸卯流星如月從太微出入

北斗魁第六星色白旁有小星射者十餘枚滅則

有聲如雷食頃止孟康曰流星光跡相連也流星為

貴使星大者使大星小者使小太微天子廷北斗

魁主殺星從太微出抵北斗魁是天子大使將出

有所伐殺古今註曰正月壬戌月犯心後星間月

如也丹十二月己亥大流星如缶出柳西南行入軫

且滅時分為十餘如遺火狀須臾有聲隱隱如雷

柳為周軫為秦蜀大流星出柳入軫者是大使從

周入蜀是時光武帝使大司馬吳漢發南陽卒三

萬人乘船沂江而上擊蜀十二年十一月丁丑敗

公孫述兵殺述明日漢入屠蜀城誅述大將公孫

晃延岑等所殺數萬人夷滅述妻宗族萬餘人以

上是大將出伐殺之應也其小星射者及如遺火

分為十餘皆小將相隨之象有聲如雷隱隱者兵

將怒之徵也

十二年正月古乘軒轅大星己未小星流百枚以

上或西北或正北或東北二夜止古今註曰二月

亢房六月戊寅晨小流星百枚以上四面行小

星者庶民之類流行者移徙之象也或西北或東

北或四面行皆小民流移之徵是時西討公孫述  
北征盧芳匈奴助芳侵邊漢騎將軍馬武騎都尉  
劉納閻興軍下曲陽臨平呼沱以備胡匈奴入河  
東中國未安米穀荒貴民或流散後三年吳漢馬  
武又徙鴈門代郡上谷關西縣吏民六萬餘口置  
常關居庸關以東以避胡寇是小民流移之應  
十月丁卯大星流有光發東井西行聲隆隆郝萌  
占曰流星出東井所之國水  
中元二年十月戊子大流星從西南東北行聲如  
雷流星為使中郎將竇固揚虛侯馬武等將兵西  
征也

孝明永平元年四月丁酉流星大如斗起天市樓

西南行光照地流星為外兵西南行為西南夷是  
時益州發兵擊姑復蠻夷六年替陵斬首詣洛陽  
七年流星大如杯從織女西行光照地織女天之  
真女流星出之女主憂其月癸卯光烈皇后崩  
孝章建初元年二月甲寅流星過紫宮中長數丈  
散為三滅為大人忌後四年明德皇后崩六年  
七月丁酉夜有流星起軒轅大如拳歷文昌餘氣  
正白旬西如文昌久久乃滅

孝和永元元年正月辛卯有流星起參長四丈古今

注曰大如拳有光色黃白古今注曰癸亥鎮在參  
起參東南  
起太微東蕃石氏曰二月流星起天梧東北行三  
鎮守參有土功事

丈所滅色青色壬申夜有流星起太微東蕃長三

丈三月古今注曰戊丙辰流星起天津古今注曰

起天津東至斗壬戌有流星起天將軍東北行古今

黃白類有光參為邊兵天梧為兵太微天廷天津為水

天將軍為兵流星起之皆為兵其六月漢遣車騎

將軍竇憲執金吾耿秉與度遼將軍鄧鴻出朔方

並進兵臨私渠北鞬海斬虜首萬餘級獲生口牛

馬羊百萬頭日逐王等八十一部降凡三十餘萬

人追單于至西海是歲七月又雨水漂人民是其

應也 二年二月丁酉有流星大如挑起紫宮東

蕃西北行五丈稍滅古今注曰三月甲子在亢

南端門第一星南乙亥金在東四月丙辰有流星大如瓜起文昌東北西南行

至心微西滅有頃音如雷聲已而金在軒轅大星

東北二尺所古今注曰丁丑火八月丁未有流星

如雞子起太微西東南行四丈所消十月癸未有

流星大如挑起天津西行六丈所消十一月辛酉

有流星大如拳起紫宮西行到胃消三年九月丁

卯有流星大如雞子起紫宮西南至北斗柄間消

星紫宮占曰有流星出紫宮天子使也色赤言兵

色白言義色黃言吉色青言憂色黑言水出皆以

所之野命紫宮天子宫文昌少微為貴臣天津為

水北斗主殺流星起歷紫宮文昌少微天津文昌

為天子使出有兵誅也竇憲為大將軍與其弟篤

景女弟婿郭舉等坐謀不軌伏誅 六年六月己

丑流星大如挑起參北西至參肩南稍有光 七

年正月丁未有流星起天津入紫宮中滅色青黃



有光 八年九月辛丑夜有流星大如拳起婁  
十一年五月丙午流星大如瓜起氐西南行稍有  
光白色古今註曰六月庚辰月入畢中占曰流星白為有使客大  
為大使小亦小使疾期疾遲亦遲大如瓜為近小  
行稍有光為遲也又正王日邊方有受王命者也  
明年二月蜀郡旄牛徼外夷白狼樓薄種王唐繒  
等率種人口十七萬歸義內屬賜金印紫綬錢帛  
十四年十一月丁丑有流星大如拳起北斗魁中  
北至閣道稍有光色赤黃須臾西北有雷聲 十  
六年十月辛亥流星起鉤陳北行三丈有光色黃  
元興元年二月庚辰有流星起角元五丈所四月  
辛亥有流星起斗東北行到須女七月己巳有流

星起天市五丈所光色赤閏月辛亥水金俱在氐

巫咸曰辰星守氐多水災海中占曰天下大旱所在不救荊州皇占太白守氐國君大憂流星

起斗東北行至須女須女燕地天市為外軍水金  
會為兵誅其年遼東貊人反鈔六縣發上谷漁陽  
右北平遼西烏桓討之

殤帝延平元年九月隕石陳留四傳曰隕星也董  
仲舒以為從高及下之象或以為庶人惟星隕民  
困之象也

順帝永和三年二月辛丑有流星大如斗從西北  
東行長八九尺色黃赤有聲隆隆如雷

桓帝延熹七年三月癸亥隕石右扶風一鄠又隕  
石二皆有聲如雷

靈帝光和元年四月癸丑流星犯軒轅第二星東北行入北斗魁中流星為貴使軒轅為內宮北斗主殺是天子大使將出有伐殺也至中平元年黃中賊起上遣中郎將皇甫嵩等征之斬首十餘萬級

中平中夏流星赤如火長三丈起河鼓入天市抵觸宦者星色白長三丈後尾再屈食頃乃滅狀似枉矢占曰枉矢流發其宮射所謂矢當直而枉者操矢者邪枉入也六年大將軍何進謀盡誅中官中官覺於省中殺進俱兩破滅天下遂大壞亂蜀後主建興十三年諸葛亮率大衆伐魏屯于渭南有長星赤而芒角自東北西南流投亮營三投

再還往大還小占曰兩軍相當有大流星來走軍上及墜軍中者皆破敗之徵也九月亮卒于軍焚營而退羣帥交怨多誅殘

魏明帝景初二年宣帝圍公孫文懿於襄平八月景寅夜有大流星長數十丈白色有芒鬣從首山東北流墜襄平城東南占曰圍城而有流星來走城上及墜城中者破又曰星墜當其下有戰場又曰凡星所墜國易姓九月文懿突圍走至星墜所被斬屠城坑其衆

元帝景元四年六月有大流星二並如斗見西方分流南北光炤地隆隆有聲按占流星為貴使星大者使大是年鍾鄧剋蜀二星蓋二帥之象二帥

相背又分流南北之應鍾會既叛三軍憤怒降隆  
有聲兵將怒之徵也

晉武帝泰始四年七月星隕如雨皆西流占曰星  
隕為百姓叛西流吳人歸晉之象也二年吳夏口  
督孫秀率部曲二千餘人來降 太康九年八月  
壬子星隕如雨劉向傳言下去其上之象後三年  
帝崩而惠帝立天下自此亂矣

惠帝太安二年十一月辛巳有星晝隕中天北下  
光變白有聲如雷按占曰營首營首所在下有火  
兵流血明年劉石攻略并州多所殘滅王浚起燕  
代引鮮卑攻掠鄴中百姓塗地有聲如雷怒之象  
也 永興元年七月乙丑星隕有聲 二年十月

星又隕有聲占同上是後遂亡中夏

懷帝永嘉元年九月辛卯有大星如日自西南流  
于東北小者如斗相隨天盡赤聲如雷占曰流星  
為貴使星大者使大是年五月汲桑殺東燕王騰  
遂據河北十一月始遣和郁為征北將軍鎮鄴西  
田甄等大破汲桑斬子樂陵於是甄為汲郡太守  
弟蘭鉅鹿太守小星相隨者小將副帥之象也司  
馬越忿魏郡以東平原以南皆黨於桑以賞甄等  
於是侵掠桑地有聲如雷忿怒之象也 十二月  
丁亥星流震散按劉向說天官列宿在位之象其  
衆小星無名者衆庶之類此百官衆庶將流散之  
象也是後天下大亂百官萬姓流移轉死矣

四年十月庚子火星西北墜有聲尋而帝蒙塵于平陽

元帝永昌元年七月甲午有流星大如瓮長百餘丈青赤色從西方來尾分為百餘歧或散時王敦亂百姓流亡之應也

成帝咸康三年六月辛未流星大如二斗魁色青赤光耀地出奎中沒婁北按占為饑五穀不藏是月大旱饑

六年二月庚午朔有流星大如缶光耀地出天市西北入太微占曰大入當之八年六月成帝崩穆帝永和八年六月辛巳日未入有流星大如三斗魁從辰巳上東南行晷度推之在箕斗之間蓋

燕分也按占為營首營首之下流血滂沱是時慕容儁稱大燕攻伐無已

十年四月癸未流星大如斗色赤黃出織女沒造父有聲如雷占曰燕齊有兵百姓流亡其年十二月慕容儁遂擬臨漳盡有幽并青冀之地綠河諸將奔敗河津隔絕慕容恪攻齊

海西公大和四年十月壬申有大流星西下有聲如雷明年遣使免袁真為庶人桓溫征壽春真病死息瑾代立求救於符堅溫破符堅軍六月壽春城陷

孝武太元六年十月乙卯有奔星東南經翼軫聲如雷占曰楚地有兵軍破百姓流亡十二月符堅

荆州刺史梁成襄陽太守閻震率衆伐竟陵桓石  
虔擊大破之生擒震斬首七千獲生口萬人聲如  
雷將帥怒之象也

十三年閏月戊辰天狗東北下有聲占曰有大戰  
流血自是後慕容垂翟遼姚萇符登慕容永並阻  
兵爭強十四年正月彭城妖賊又稱偽號於皇丘  
劉牢之破滅之三月張道破合鄉太山向欽之擊  
走之

安帝隆安五年三月甲寅流星赤色衆多西行經  
牽牛虛危天津閣道貫太微紫宮占曰星庶人類  
衆多西行衆將西流之象經天子庭主弱臣強諸  
侯兵不制其年五月孫恩侵吳郡殺內史六月至

京口於是內外戒嚴營陣屯守劉裕追破之元興  
元年七月大饑人相食浙江以東流亡十六七吳  
郡吳興戶口減半又流奔而西者萬計十月桓玄  
遣將擊劉軌破走之軌奔青州

石勒末年星隕于鄴東北六十里初赤黑黃雲如  
幕長數十丈交錯如雷震聲墜地氣熱如火塵起  
連天時有畊者往視之土猶然沸見一石方尺餘  
青色而輕擊之聲如磬未幾石勒死虎殺其子而  
自立

宋文帝元嘉十年十二月有流星大如甕尾長二  
十餘丈

梁武帝天監十年九月丙申天西北隆隆有聲赤

氣下至地占曰天狗也所往之鄉有流血其君失  
地其年十二月馬仙琕大破魏軍斬馘十餘萬克  
復朐山城 中大通四年七月甲辰星隕如雨占  
曰星隕陰失其位災害之象萌也星隕如雨人民  
叛下有專討大人憂其後侯景狡亂以憂崩人衆  
奔散皆其應也 太清三年有流星長三十丈墮  
武庫  
元帝成聖元年十二月星隕吳郡 三年十一月  
周人圍江陵有流星墜城中  
陳文帝天嘉六年三月丁卯日入後衆星未見有  
流星白色大如斗從太微間南行尾長尺餘占曰  
有兵與喪明年帝崩少帝廢

後魏道武帝登國四年三月丁未有大流星東南  
行尾屬地六七丈有聲 九年有星墜於河北聲  
如雷震光明燭天地  
文成帝興安元年五月辛亥流星大如五斗訖西  
南為六七段有聲  
獻文帝太安元年十一月乙酉有流星照地啾啾  
有聲  
孝靜帝武定四年九月丁未高祖圍玉壁城有星  
墜於營衆驢皆鳴占曰破軍殺將高祖不豫次年  
崩  
周武帝天和三年二月庚午有流星大如斗出在  
攝提流至天津滅有聲如雷

建德六年十二月癸丑流星大如月西流有聲蛇  
行屈曲光炤地占曰兵大起下有戰場戊辰平旦  
有流星大如三斗器色赤出紫宮凝著天乃北下  
占曰人主去其宮殿是月營州刺史高寶寧反其  
明年帝摠戎北伐後年帝崩  
宣帝大成元年六月丁卯有流星大如鷄子出氏  
中西北流有尾迹長一丈所入月中即滅占曰不  
出三年人主憂又曰有亡國靜帝幽閉之應己丑  
有流星一大如斗色青有光明照地出營室抵壁  
入濁 二年四月乙丑有星大如斗出天厨流入  
紫宮抵鉤陳乃滅占曰有大喪兵大起將軍戮又  
曰臣犯上主有憂其五月帝崩隋公執國政大喪

臣犯主之應趙王越王以謀執政被誅又荆豫襄  
三州諸蠻反尉迥王謙司馬消難各舉兵畔不從  
執政終以敗亡皆天兵起將軍戮之應也 五月  
甲辰有流星一大如三斗器出太微端門流入翼  
色青白光明炤地聲若風吹幡旗占曰有立王若  
從王又曰國失君其月己酉帝崩劉昉矯制以隋  
公受遺詔輔政終受天命立王從王失君之應也  
七月壬子歲星太白合於張有流星大如斗出五  
車東北流光明燭地

隋文帝開皇元年十一月己巳有流星聲如墮墻  
光燭地占曰流星有光有聲名曰天保所墜國有  
喜其九年平陳天下一統 五年八月戊申有流

星數百四散而下占曰小星四面流行者庶人流  
移之象其九年平陳江南士人悉播遷京師十九  
年十二月乙未星實於勃海占曰王失其位灾害  
之萌也又曰大人憂

煬帝大業十一年十二月戊寅大流星如斛墜賊  
盧明月營破其衝輞壓殺十餘人占曰奔星所墜  
破軍殺將其年王充擊盧明月城破之 十二年  
五月癸巳大流星墜于吳郡為石占曰有亡國有  
死王有大戰破軍殺將其後大軍破逆賊劉元進  
于吳郡八月壬子有大流星如斗出王良閣道聲  
如墮墮癸丑大流星如甕出羽林 十三年五月  
辛亥大流星如甕墜於江都占曰其下有兵戰

流血破軍殺將明年帝遇弒

唐高祖武德三年十月己未有星墜於東都隱隱  
有聲

太宗貞觀二年天狗墜于夏州城中 十四年八

月有星墜于高昌城中 十六年六月甲辰西方

有流星如月西南行三丈乃滅占曰星甚大者為

人主 十八年五月流星出東壁有聲如雷占曰

聲雷者怒象 十九年四月己酉有流星向北斗

杓而滅 永徽三年十月有流星貫北極 四年

十月睦州女子陳石真反婺州刺史崔義玄討之

有星墜于賊營 乾封元年正月癸酉有星出太

微東流有聲如雷 咸亨元年十一月西方有流



星聲如雷 調露元年十一月戊寅流星入北斗  
魁中乙巳流星燭地有光使星也

神龍三年三月丙辰有流星聲如頽墻光燭天地  
景龍二年二月癸未有大星隕于西南聲如雷野  
雉皆雊

景雲元年八月己未有流星出五車至上台滅  
九月甲申有流星出中台至相滅 太極元年正  
月辛卯有流星出太微至相滅 延和元年六月  
幽州都督孫佺討奚契丹出師之夕有大星隕於

營中

開元二年五月乙卯晦有星西北流或如甕或如  
斗貫北極小者不可勝數天星盡搖至曙乃止占

曰星民象流者失其所也漢書曰星搖者民勞

十二年十月壬辰流星大如挑色赤黃有光燭地

占曰色赤為將軍使 天寶三載閏二月辛亥有

星如月墜于東南墜後有聲

至德二載賊將武令珣圍南陽四月甲辰夜中有  
大星赤黃色長數十丈光燭地墜賊營中 十二

月壬戌有流星大如斗東北流長數丈蛇行屈曲  
有碎光迸出占曰是謂枉矢

廣德二年六月丁卯有妖星隕于汾州 十二月

丙寅自乙夜至曙星流如雨 大曆二年九月乙

丑晝有星如一斗器色黃有尾長六丈餘出南方

沒于東北東北于中國則幽州分也 三年九月

乙亥有星大如斗北流有光燭地占為貴使 六年九月甲辰有星西流大如一斗器光燭地有尾遊光如珠長五丈出婺女入天市南垣滅 八年六月戊辰有流星大如一升器有尾長三丈餘入太微十二月壬申有流星大如一升器有尾長二丈餘出紫微入濁 十年三月戊戌有流星出于西方如二升器有尾長二丈入濁 十二年二月辛亥有流星如挑尾長十丈出匏瓜入太微 建中四年八月庚申有星隕于京師 興元元年六月戊午星或什或伍而隕 貞元三年閏五月戊寅在矢墜于虛危 十四年閏五月辛亥有星墜于東北光燭如晝聲如雷

元和二年十二月己巳西北有流星亘天尾散如珠占曰有貴使 四年八月丁丑西北有大星東南流聲如雷鼓 六年三月戊戌日晡天陰寒有流星大如一斛器墜于兗鄆間聲震數百里野雉皆雊所墜之上有赤氣如立蛇長丈餘至夕乃滅時占者以為日在戌魯分也不及十年其野主殺而地分 九年正月有大星如半席自下而升有光燭地羣小星隨之四月辛巳有大流星尾迹長五丈餘光燭地至右攝提西滅 十二年九月己亥甲夜有流星起中天首如甕尾如二百斛船長十餘丈聲如羣鴨飛明若火炬過月下西流須臾有聲龍巖墜地有大聲如壞屋者三在陳蔡間

十四年五月己亥有大流星出北斗魁長二丈餘  
南抵軒轅而滅占曰有赦赦視星之大小 十五  
年七月癸亥有大星出鉤陳南流至婁滅  
長慶元年正月丙辰有大星出狼星北色赤有尾  
迹長三丈餘光燭地東北流至七星南滅四月有  
大星墜于吳聲如飛羽七月乙巳有大流星出參  
西北色黃有尾迹長六七丈光燭地至羽林滅  
八月辛巳東北方有大星自雲中出色白光燭地  
前銳後大長二丈餘西北流入雲中滅 二年四  
月辛亥有流星出天市光燭地隱隱有聲至郎位  
滅市者小人所聚郎在天建中主宿衛六月丁酉  
有小星墜于房心間閏十一月丙申有流星大如

斗抵中台上星 三年八月丁酉夜有大流星如  
數斗器起西北經奎婁東南流去月甚近迸光散  
落墜地有聲 四年四月紫微中星墜者衆七月  
乙卯有大流星出天船犯斗魁樞星而滅占曰有  
舟楫事丙子有大流星出天將軍東北入濁  
寶曆元年正月乙卯有流星出北斗樞星光燭地  
入濁占曰有赦 二年五月癸巳西北有流星長  
三丈餘光燭地入天市中滅占為有誅七月丙戌  
日初入東南有流星向南滅以晷度推之在箕斗  
間八月丙申有大流星出王良長四丈餘至北斗  
杓滅王良奉車御官也 大和四年六月辛未自  
昏至戊夜流星或大或小觀者不能數占曰民失

其所王者失道網紀廢則然又日星在野象物在  
朝象官 七年六月戊子自昏及曙四方流星大  
小縱橫百餘 八年六月辛巳夜中有流星出河  
鼓赤色有尾迹光燭地迸如散珠北行近天梧滅  
有聲如雷河鼓為將軍天梧者帝之武備 九年  
六月丁酉自昏至丁夜流星二十餘縱橫出沒多  
近天漢 開成二年九月丁酉有星大如斗長五  
丈自室躔西北流入大角下沒行類在矢中天有  
聲小星數百隨之十一月丁丑有大星隕于興元  
府署寢室之上光燭庭宇 三年三月乙丑有大  
星出于柳張尾長五丈餘再出再沒 四年二月  
己亥丁夜至戊夜四方中天星流大小凡二百餘

並西流有尾迹長二丈至五丈八月辛未流星出  
羽林有尾迹長八丈餘有聲如雷羽林天軍也十  
二月壬申蚩尤旗見 會昌元年六月戊辰自昏  
至戊夜小星數十縱橫流散占曰小星民象七月  
庚午北方有星光燭地東北流經王良有聲如雷  
十一月壬寅有大星東北流光燭地有聲如雷  
四年八月丙午有大星如炬火光燭天地自奎婁  
掃北方七宿而隕 六年二月辛丑夜中有流星  
赤色如桃光燭地有尾迹貫紫微入濁  
咸通六年七月乙酉甲夜有大流星長數丈光燦  
如電羣小星隨之自南徂北其象南方有以衆叛  
而之北也 九年十一月丁酉有星出如匹練亘

空化為雲而沒在楚分是謂長庚見則兵起 十  
三年春有二星從天際而上相從至中天狀如旌  
旗乃隕九月蚩尤旗見 乾符二年冬有二星一  
赤一白大如斗相隨東南流燭地如月漸大光芒  
猛怒 三年晝有星如炬火大如五升器出東北  
徐行隕于西北 四年七月有大流星如盂自虛  
危歷天市入羽林滅占為外兵 中和元年有異  
星出于輿鬼占者以為惡星八月己丑夜星隕如  
雨或如杯如椀者交流如織庚寅夜亦如之至丁  
酉止 三年十一月夜星隕于西北如雨 光啓  
二年九月有大星隕于揚州府署延和閣前聲如  
雷炎光燭地十月壬戌有星出于西方色白長一

丈五尺屈曲而隕占曰長庚也下則流血 三年  
五月秦宗權擁兵于汴州北郊晝有大星隕于其  
營聲如雷是謂營頭其下破軍殺將  
乾寧元年夏有星隕于越州後有光長丈餘狀如  
蛇或曰枉矢也 三年六月天暴雨雷電有星大  
如椀起西南墜于東北色如鶴練聲如羣鴨飛占  
為姦謀 光化元年九月丙子有大星墜于北方  
三年三月丙午有星如二十斛船色黃前銳後大  
西南行十一月中天有大星自東緩流如帶屈曲  
光凝著天食頃乃滅是謂枉矢 天復三年二月  
帝至自鳳翔其明日有大星如月自東濁際西流  
有聲如雷尾迹橫貫中天三夕乃滅

天祐元年五月戊寅乙夜雨晦暝有星長二十丈  
出東方西南向首黑尾赤中白在矢也一曰長星  
二年三月乙丑夜中有大星出中天如五斗器流  
至西北去十丈許而止上有星芒炎如火赤而黃  
長丈五許而蛇行小星皆動而東南其隕如雨少  
頃沒後有蒼白氣如竹叢上衝天中色管管占曰  
亦枉矢也

梁太祖乾化元年十一月甲辰夜東方有流星如  
數升器出畢宿口曳光三丈餘有聲如雷  
後唐莊宗同光三年六月甲申衆星交流丙戌衆  
星交流六月庚寅夜一鼓西南有流星約七十餘  
皆有尾迹西南流其年七月皇太后崩辛卯衆小

星流于西南九月丁未天狗墮有聲如雷野雉皆  
雊 明宗天成元年六月乙未衆小星交流 二  
年三月庚申衆小星流于西北 三年自正月至  
于六月宗人宗正搖不止 長興元年九月辛酉  
衆小星交流而隕丙戌夜二鼓初東北方有小  
流星入北斗魁滅至五鼓初西北方次北有流星  
狀如半升器初小後大速流入奎滅尾迹凝天屈  
曲似雲而散光明燭地又東北有流星如大桃出  
下台星向西北速流至斗柄第三星旁滅五鼓後  
至明中天及四方有小流星百餘流注交橫六月  
庚午衆星交流七月乙亥朔衆星交流  
閔帝應順元年二月丁酉衆星流于西北

末帝清泰元年九月辛丑夜五鼓初有大星如五  
斗器西南流尾迹長數丈色赤移時盤屈如龍形  
蹙縮如二鐸相鬪而散又一星稍小東流有尾迹  
凝成白氣食頃方散

晉高祖天福三年三月壬申夜四鼓後東方有大  
流星狀如三升器其色白尾迹長二尺餘屈曲流  
出河鼓星東三尺東流丈餘滅

周世宗顯德元年正月庚寅有大星墜有聲如雷  
牛馬皆逸京城以為曉鼓皆伐鼓應之三年正

月癸亥五鼓後有大星出南斗東北流丈餘滅

宋太祖太宗真宗三朝流星

建隆元年正月戊午有星出東北方如半升器青

赤色北行初小後大尾迹斷續光燭地九月癸亥  
有星出昴大如奎十二月戊辰有星如半升器青

赤色出參旗西南慢行而沒蒼光燭地三年五

月乙丑天狗墮西南占曰其地有兵後王師討西

蜀孟昶既降草寇連年方定四年二月丙午有

星如挑色赤如弧矢東南沒有光明

乾德二年二月乙丑有星如三升器黃白色出太

微五帝南速行至外厨沒其體散落光燭地三

年六月丁巳有星如挑色黃赤出北斗魁經太微

垣北過角西漸大行五尺餘沒尾迹凝天有光明

十二月丁巳有星出天河青白色南行至天倉沒

初小後大如半升器光燭地四年正月乙未

星出社星青白色速行尾迹三丈餘初小後大沒  
有光明四月甲寅有星出天乳青赤色如升器東  
南行貫房沒光燭地閏八月己丑有星出天船如  
升器青白色西北速行沒於文昌 五年七月戊  
子有星出大角如升器青白色北行沒明燭地  
六年六月己卯有星出河鼓如升器慢行明燭地  
開寶三年九月庚午廣州民見衆星皆北流知星  
者言劉氏當舉國以歸中原明年廣南平 四年  
八月辛卯有星出織女西北行尾迹三丈餘沒久  
有聲 五年八月乙巳有星出王良西北行四丈  
有聲而散占云有聲怒也主使出 七年九月甲  
午有星出室西北行星體散落有聲明燭地

太平興國二年三月丙午有大星出天棓光燭地  
三年十月甲寅有星出天船赤黃色如二升器至  
天棓星體散落明燭地七月辛巳有星如稱權沒  
于婁八月壬寅有星出紫微鉤陳東如盃大赤黃  
色向北速行近北極沒占曰外國有使至是冬三  
佛齊吐蕃山後兩林蠻來貢

雍熙元年十月丁酉有星出昴赤色東南蛇行二  
丈餘沒占云外國使至又為姦邪之象二年正月  
壬戌有星出東井其大倍於金星至輿鬼沒占云  
四表來貢是歲占城邛部川蠻西南蕃來貢 四  
年六月庚戌酉初有星出西北色青白入濁當戌  
地有聲如雷占曰戌地兵飢流血是後李繼遷擾



西鄙八月乙亥有星出天關東色赤黃尾貫月  
端拱元年四月辛亥亥時有星出天津大如醜赤  
黃色蛇行有聲明燭地犯天津東北星占云枉矢  
見逆臣誅其年陳廷山謀叛磔於市閏五月辛亥  
丑時有星出奎如半月北行而沒占云有溝瀆事  
乙卯有星出紫微鉤陳西大如醜色青尾迹短赤  
光照地北行而沒九月癸丑有星出西南如太白  
有尾迹至中天旁出一小星行文餘又出一小星  
相隨至五車沒占主兵戰賊敗二年四月辛亥  
戌時有星出東南如升器色白墜于氏房間占云  
宰相出明年春趙普留守西京壬申有星出漸臺  
大如盃色赤東南急行掩左旗過河鼓沒

淳化元年九月辛巳有星出羽林色青南行光奪  
月占曰禁兵出十一月壬午流星出天關如半月  
南行歷東井郎位攝提至大角東北墜於地光芒  
四照聲如墮墻占曰秦燕分兵疫水旱二年正  
月丙申有星出水府西大如杯色赤黃經參其分  
為三星相從至天苑東沒光燭地七月癸酉有星  
出雲雨側大如杯色青白緩行三尺餘沒占云為  
大風發屋折木三年三月己酉未時西北方有  
星西北速行大如杯色青白有尾迹占云有陰謀  
將不和刑傷兵疫之象屬燕分四月己卯有星出  
文昌西南速行至柳分為二星而沒六月己丑有  
星出天市垣屠肆東色青白西北慢行丈餘分為

三星從而沒 四年五月乙未平明有星東南出  
南斗大如杯色青白西北行而沒云衆星沒流星  
出者為警動衆庶之象色青白主兵急流事速  
五年八月己酉常星未見有星出東方色青白東  
北慢行入濁沒約出奎婁間占為兵衆之象九月  
庚午有星出昴北大如杯緩行過卷舌至礪石沒  
占云星大事大緩行事緩為候兵討賊殺將之象  
至道元年四月乙巳常星未見有星出心北大如  
杯色青赤急行而墜占云兵象七月癸丑有星出  
危大如杯色青白入羽林沒占云為兵大起將軍  
出 二年五月辛丑有星出紫微北尾迹丈餘彗  
而有聲墜于室辟閭占云所墜之地破軍殺將今

墜北方主北蕃君長灾五月己未日未及地五尺  
間有星出中天大如杯色赤黃有尾迹東北速行  
二丈餘沒占云動衆之象荆楚有兵疫六月己卯  
有星出牽牛西歷狗國光芒丈餘墜東南及地無  
聲又有星出翼貫天廟墜于稷星東光燭地占云  
胡戎狂亂又云兵起命將宜告廟九月丁酉平明  
有星出北方大如杯東行三丈餘分為三星從而  
沒占云皇王欲發使慰四方 三年九月丁丑有  
星二隕于西南一出南斗一出牽牛有光三丈許  
咸平五年三月丙午有星畫出心至南斗沒赤光  
丈餘八月辛巳有星出營室大如杯色白有光九  
月丙申有星出東方西南行大如斗有聲若牛吼

小星數十隨之而隕戊戌又有星千數入輿鬼至  
中台凡一大星偕小星數十隨之其間兩星如升  
器大至狼星壹至南斗沒占曰燕朔民流徙又曰  
有兵不戰踰年契丹擾河朔請盟而去壬子有星  
出中天如缶尾迹數道如迸火西流至狼弧沒  
六年五月乙未有星出王良西又出北極稍東北  
至垣外沒有聲如雷占曰遠邦有歸伏者其年高  
麗三佛齊大食蒲端國並朝貢七月壬辰有星出  
昴尾迹丈餘色白隱隱有聲至狼沒占曰有赦明  
年改元大赦二月乙酉威虜軍有星大如斗歷城  
西北尾迹長數里光炤地落蕃帳有聲如雷者三  
占曰有敗兵流血殺將伏尸明年春李繼遷劫西

涼府為潘羅友所敗中流矢死

景德元年十月戊申天雄軍有星出北方大如斗  
隕于西北赤光丈餘二年正月丙子日未沒有  
星速流西南大如杯占曰外國大使至是冬契丹  
使來四月癸卯有星北流入天市如升器尾迹丈  
餘十一月壬子有星出胃南聲如雷光燭地三  
年五月乙卯有星出天津東北至紫微垣北分為  
四星隨而沒赤黃有尾迹丁酉有星出胃北入天  
困迸為數星光燭地七月庚申有星出虛旁有短  
彗聲如雷至東北沒赤光照地占曰秦楚有暴兵  
明年宜賊叛荆楚發兵十一月辛丑有星出中台  
東北速流有聲光燭地四年六月丙辰有星出

北方慢流至八穀迸為數星沒光燭地七月辛卯  
有星出敗瓜南大如杯慢流歷河鼓入天市至宗  
人東北迸為二星沒色赤黃有尾迹十二月癸巳  
有星出弧矢赤黃色尾迹丈餘光燭地速流入濁  
占曰燕趙饑

大中祥符元年二月戊申有星十餘急流入濁色  
赤黃有尾迹五月辛未有星如太白出天市垣宗  
人東南尾迹丈餘闊三寸向北慢流至女牀西分  
為數星沒九月乙丑有星出天倉急流東南星體  
散落二年三月己未有星如升器出天津南至  
離珠沒尾迹五尺餘照地明占曰后宮憂四月丙  
申有星出八穀如升器有尾迹速流西至五車東

迸為數星而沒八月丙申有星北斗杓西南急行  
至郎將西分為數段占曰燕分飢三年三月丁  
未星出天市宗人東北如升器尾迹二丈至旗  
迸為數星沒光燭地五月丁亥有星出北斗魁如  
挑色青白尾迹二丈餘乙丑有星出傅舍如挑色  
赤黃至紫微沒壬申有星出建星如升器入帝斗  
沒赤黃有尾迹七月庚辰有星出宗人西如升器  
北流入濁光照地八月丁未星出貫索如升器  
至帝席沒尾迹光明九月庚辰有星出軒轅如半  
升器入太微垣沒十月甲戌有星出東方赤黃無  
尾迹分為數星稍南沒四年二月辛亥有星出  
東方尾迹赤黃二丈餘占為天保星所見吉四月

乙丑有星出柳如升器色赤黃至翼沒六月壬戌  
有星出觜東北如升器流入濁占曰東北蠻夷憂  
七月壬申有星出紫微宮如升器速流至天皇沒  
十月戊午有星出東北如升器流入濁又星出七  
星南大如杯至天稷沒尾迹丈餘 五年二月戊  
申有星出貫索經庫樓迸為數星沒八月戊午有  
星大小二十餘皆有尾迹北流又一星如升器光  
燭地出紫微垣外尾丈如闊三寸許東北流至傅  
舍沒占有大慶大赦是冬聖祖降赦常所不原者  
六年十一月丁巳有星出太微郎位東大如杯色  
赤黃有尾迹至軫北迸為數星沒占曰大臣憂  
七年三月丙戌有星出南河大如杯至玉井沒占

曰秦齋飢四月辛酉有星出鉤陳大如杯尾迹赤  
黃占曰發大使宣急令是歲遣巡撫江淮兩浙  
八年二月丁卯有星出郎將北迸為三星四月癸  
丑有星出元西至右攝提迸為數星隨而沒五月  
乙酉有星大如杯青白色出入星至騰蛇沒光燭  
地八月己亥有星出參大如杯南流入濁  
天禧元年四月己巳有星出軫大如杯至器府北  
沒光炤地十二月癸巳有星出東北大如杯尾迹  
赤黃急流西南沒二年八月乙卯有星二大如杯  
尾迹赤黃一出五車一出狼北入濁九月戊子有  
星如二升器出西南河色赤黃至柳沒三年六月  
乙巳有星出昴大如杯急流至天倉沒十二月壬

寅有星出軒轅大如杯尾迹黃慢流至太微垣以  
之言聲如雷占曰女主之慶 四年正月丁巳有  
星出王良大如杯明照地至騰蛇沒占曰有大水  
其年秋京師大雨河渠壅溢壞廬舍 五年四月  
己未有星出南方如二升器北流入濁尾迹三丈  
餘十月乙巳有星出天津西大如杯

文獻通考卷之二百九十一

